



# La gestion positive des situations de classe en formation professionnelle: effets du programme GPS-FP

Nancy Gaudreau, Ph. D., Université Laval  
Geneviève Carrier, B. Ed., CS de la Capitale

*Éducation,  
Enseignement  
supérieur  
et Recherche*

Québec 

# Contenus de la présentation

- ▶ Mise en contexte
- ▶ Cadre conceptuel et théorique
- ▶ Aperçu du programme de formation GPS-FP et de son déploiement
- ▶ Méthodologie
- ▶ Résultats
- ▶ Conclusion

<https://www.fse.ulaval.ca/recherche-ng-fp/>

# Contexte de la recherche

- ▶ La gestion de la diversité en FP
  - ▶ Besoins des enseignants
  - ▶ Besoins des élèves
  - ▶ Formation – Accompagnement - Ressources disponibles
- ▶ Historique du programme GPS

# Concept de gestion de classe

(Gaudreau, 2017)

L'ensemble des actes réfléchis, séquentiels et simultanés posés par le personnel enseignant dans le but d'établir, maintenir et restaurer le climat d'apprentissage en classe

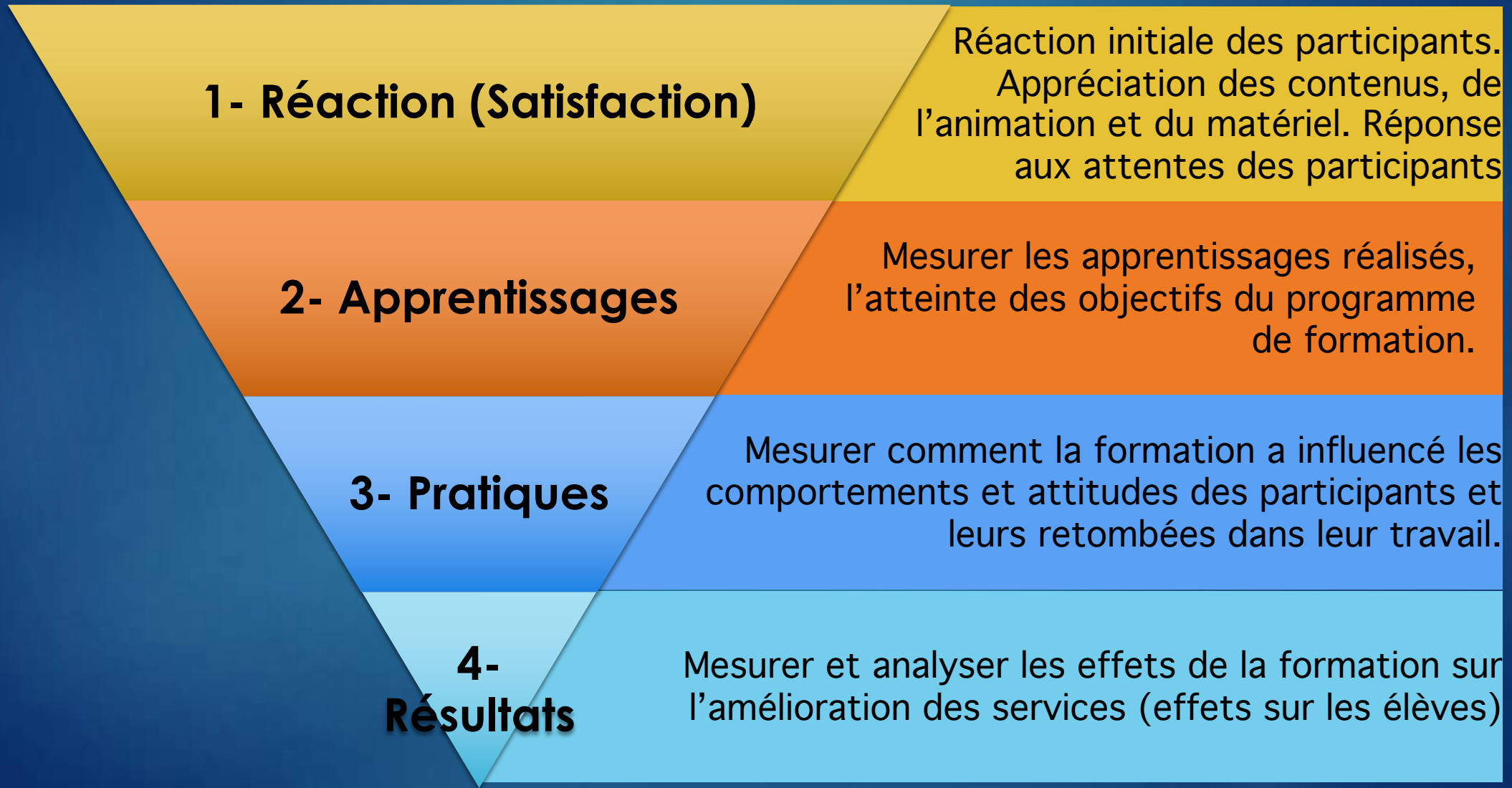
(Gaudreau, 2017). Elle comporte cinq dimensions :

- 1) gérer les ressources
- 2) établir des attentes claires
- 3) développer de relations positives
- 4) capter l'attention et favoriser l'engagement des élèves
- 5) gérer les comportements difficiles.

# Sentiment d'efficacité personnelle (SEP) (inspiré de Bandura, 2007)

Le sentiment d'efficacité personnelle réfère à la perception qu'ont les enseignants de leur capacité à exécuter les actions nécessaires pour créer, maintenir et restaurer un climat propice à l'apprentissage en classe et à la croyance que cela permettra de produire les résultats escomptés.

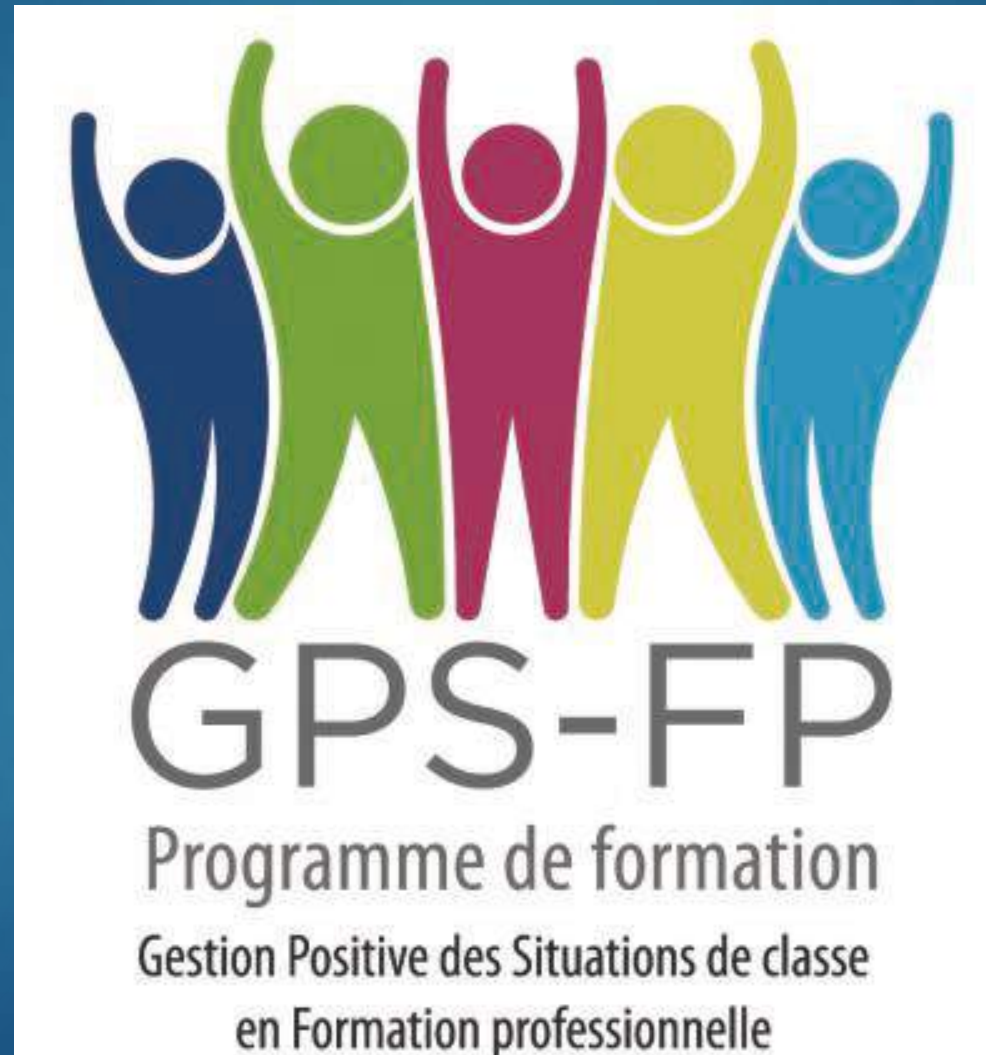
# Modèle d'évaluation des effets du programme (Kirkpatrick et Kirkpatrick, 2007)



# Objectifs visés

- ✓ Élaborer un programme de formation portant sur la gestion de la diversité en classe de FP.
- ✓ Expérimenter le programme GPS-FP auprès d'une cohorte de membres volontaires du personnel enseignant en FP d'une CS.
- ✓ Évaluer les effets du programme sur :
  - le SEP des enseignants en gestion de classe;
  - les attitudes des enseignants envers l'inclusion scolaire des élèves en difficulté;
  - les pratiques enseignantes en gestion de classe;
- ✓ Documenter la nature et l'importance des effets perçus par les participants.
- ✓ Identifier les modalités de formation-accompagnement perçues comme étant les plus efficaces.

# Aperçu du programme





Ateliers	Titres et principaux sujets traités
1	<p><b>La gestion de classe</b></p> <p>Les mesures universelles d'intervention qui permettent de prévenir l'émergence des problèmes de comportement et qui soutiennent l'attention et l'engagement des élèves. L'établissement d'un climat propice à l'apprentissage et à la prévention des écarts de conduite.</p>
2	<p><b>La motivation à apprendre et à bien se comporter</b></p> <p>Théories motivationnelles et application en classe. Les stratégies permettant de favoriser l'engagement des élèves sur l'apprentissage.</p>
3	<p><b>L'enseignement différencié</b></p> <p>Les troubles d'apprentissages. La gestion des rythmes et des écarts d'apprentissage. La conception universelle de l'apprentissage dans un contexte de diversité.</p>
4	<p><b>La gestion des écarts de conduite</b></p> <p>Indiscipline vs troubles de comportement et gestion des écarts de conduite. Évaluation fonctionnelle du comportement. Stratégies éducatives d'intervention. Sensibilisation aux effets pervers des approches punitives. La distinction entre les problèmes mineurs et majeurs de comportement. La gestion des écarts de conduite en classe.</p>
5	<p><b>La gestion des comportements problématiques</b></p> <p>Les comportements perturbateurs, opposants et provocateurs. L'absentéisme chronique. La responsabilisation des élèves et le maintien d'une relation positive avec les élèves présentant des comportements difficiles. Problématiques fréquentes en santé mentale.</p>



## Atelier type

- Accueil des participants
- Partage d'expériences et échanges entre participants
- Présentation de nouveaux éléments de contenus
- Activités d'échanges et de résolution de problèmes
- Suggestions de moyens et d'outils à expérimenter en classe
- Suggestions d'activités de lecture
- Planification de nouveaux objectifs personnels
- Remise du questionnaire d'appréciation des participants de l'atelier précédent

## Entre les ateliers

- Expérimentation de nouvelles stratégies d'intervention en classe
- Lectures
- Activités d'analyse réflexive sur sa pratique
- Partage de documents et échanges sur la communauté Facebook privée GPS-FP.

Figure 1. Déroulement du programme GPS-FP.



# Méthodologie

- ▶ Devis quasi-expérimental avec groupe témoin
- ▶ Trois temps de mesure (T1 = août 2016; T2 = mai 2017; T3 = décembre 2017)
- ▶ Fiches d'appréciation (n = 5; une par atelier)
- ▶ Questionnaires en ligne
  - ▶ Données sociodémographiques (T1)
  - ▶ SEP en gestion de classe (T1, T2, T3)
  - ▶ Attitudes envers l'inclusion (T1, T2, T3)
  - ▶ Effets perçus sur les pratiques (T2, T3)
  - ▶ Appréciation des modalités de formation (T2, T3)

# Participants

Caractéristiques	Groupe GPS-FP (n = 52)	Groupe contrôle (n = 58)
Genre	19 ♀ 33 ♂	27 ♀ 31 ♂
Âge moyen ( $\sigma$ ) *	44,96 (8,05)	48 (8,01)
Années d'expérience moyen ( $\sigma$ ) *	11,23 (7,30)	14,93 (8,23)

\*  $p < 0,05$  \*\*\*  $p < 0,001$

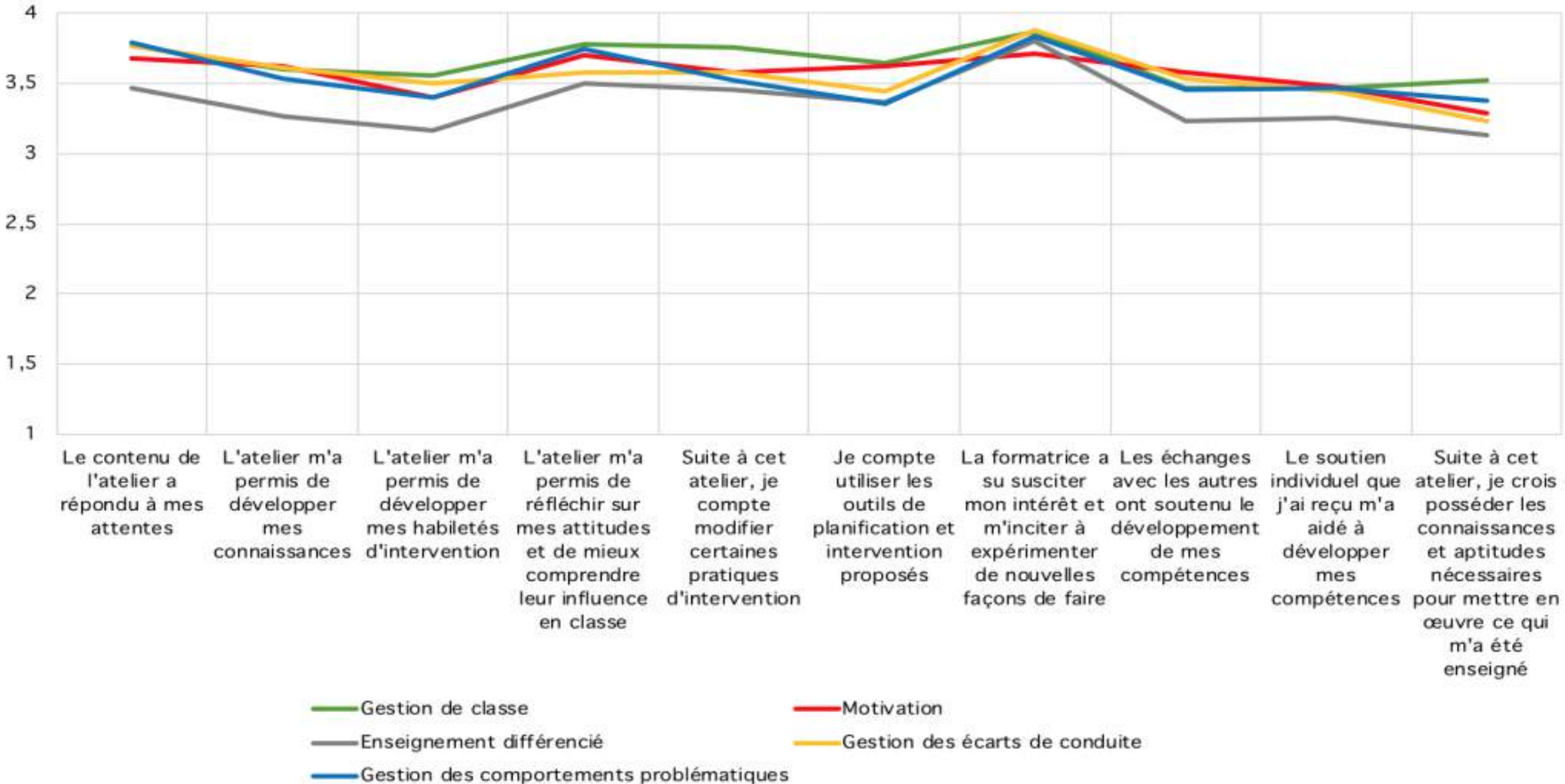
# Instrument

- ❖ Échelle d'autoefficacité en gestion de classe (Gaudreau, Frenette, Thibodeau, 2015)
  - ❖ Likert 6 points: 1 = tout à fait en désaccord; 6 = tout à fait d'accord (28 items, 5 échelles liées aux dimensions de la gestion de classe)

Échelle	Nombre d'items	Pré-test	Post-test
		α Cronbach	
D1 : gérer les ressources	4	0,62	0,76
D2 : établir des attentes claires	5	0,78	0,84
D3 : Développer des relations positives	5	0,84	0,87
D4: Capter l'attention et favoriser l'engagement des élèves			
D5 : Gérer les comportements difficiles des élèves			
		0,88	0,90

**Je sais comment motiver les élèves afin qu'ils demeurent impliqués dans leur travail.**

# Satisfaction des participants



# Exemples de témoignages de satisfaction

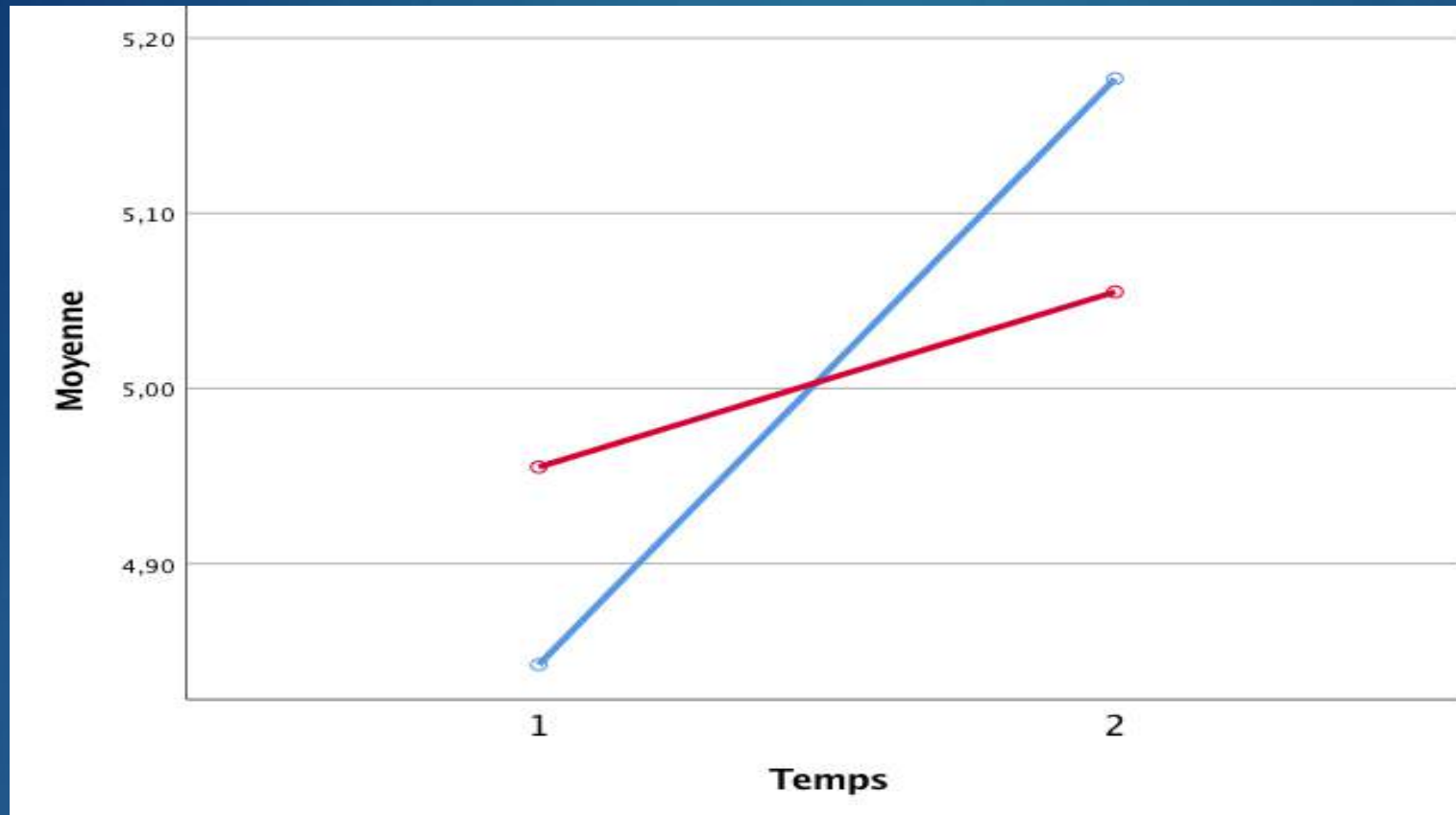
- ▶ *Je crois vraiment qu'une telle formation devrait se tenir, de façon continue, dans tous les centres de formation en FP. Elle devrait être obligatoire pour tous les enseignants... Je pense que si personne ne demande qu'on se remette en question, les vieilles habitudes prennent toute la place.*
- ▶ *Proposer des formations de ce genre dans tous les CFP lors des journées pédagogiques. Mes collaborateurs nient l'impact positif de ces formations, car ils sont ignorants en gestion de classe. Il est beaucoup plus facile d'amener un élève à abandonner plutôt que de l'aider à modifier son comportement.*

# Exemples de témoignages liés aux apprentissages

- ▶ *Je comprends mieux que tout comportement n'est pas nécessairement une critique de ce que je suis, ou ce que je fais, mais plutôt l'expression d'un malaise de l'élève (suy11155).*
- ▶ *J'ai compris la différence entre un jugement et un fait. Je suis maintenant plus attentive à l'observation des faits lorsque j'enseigne. Cette constatation me permet de faire des rétroactions positives et de déterminer les vraies raisons d'un comportement ou d'un problème dans ma communication (mon2144).*



# SEP à établir des attentes claires

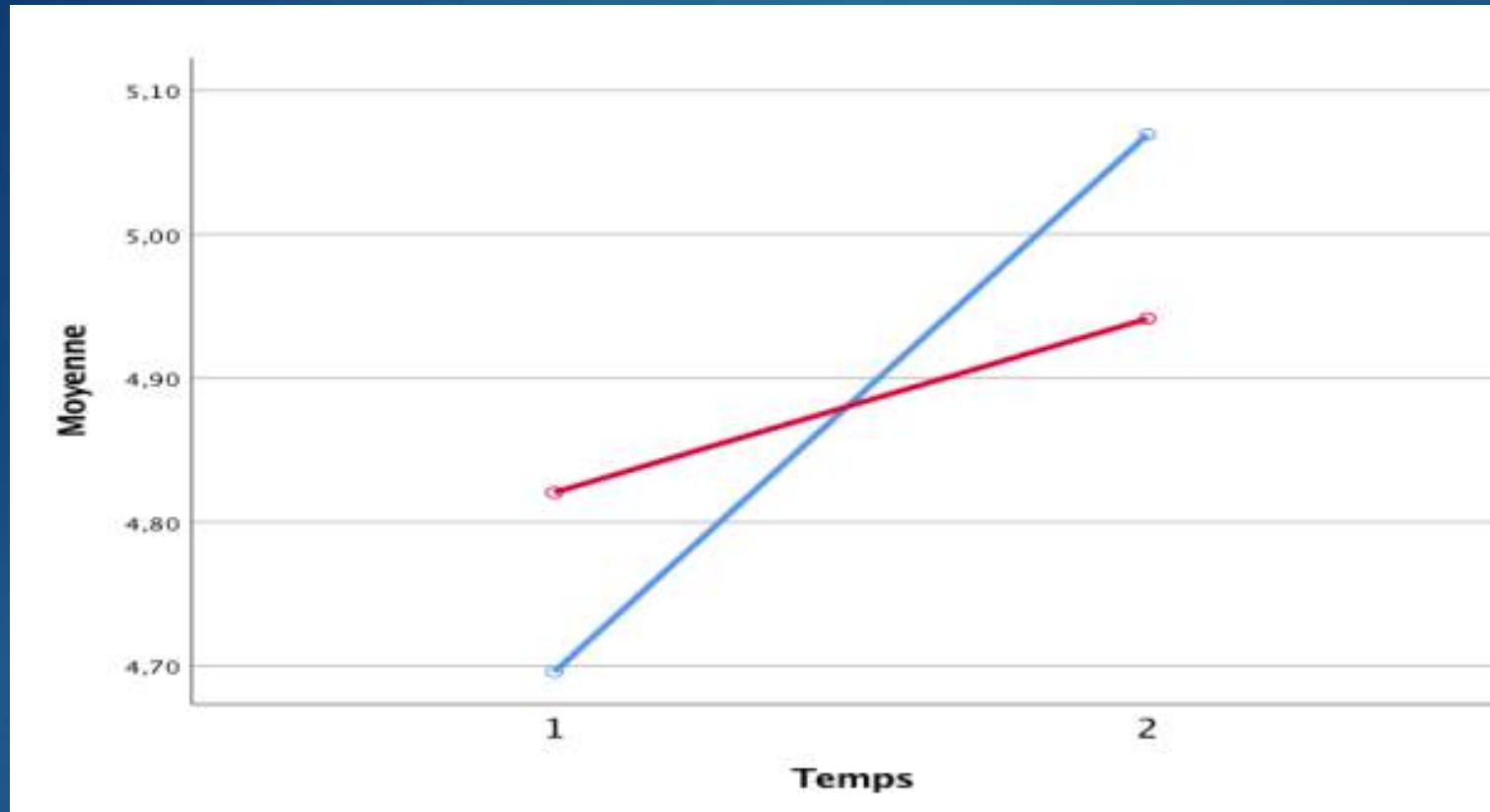


Groupe	T1 Moyenne (É.T)	T2 Moyenne (É.T)
GPS-FP	4,84 (0,56)	5,17 (0,54)
Contrôle	4,96 (0,60)	5,05 (0,71)

Types d'effets observés : Temps :  $F_{(1,108)} = 11,01, p < 0,001, \eta^2 = 0,093$

Temps x Groupe :  $F_{(1,108)} = 3,21, p < 0,05, \eta^2 = 0,029$

# SEP à développer des relations positives

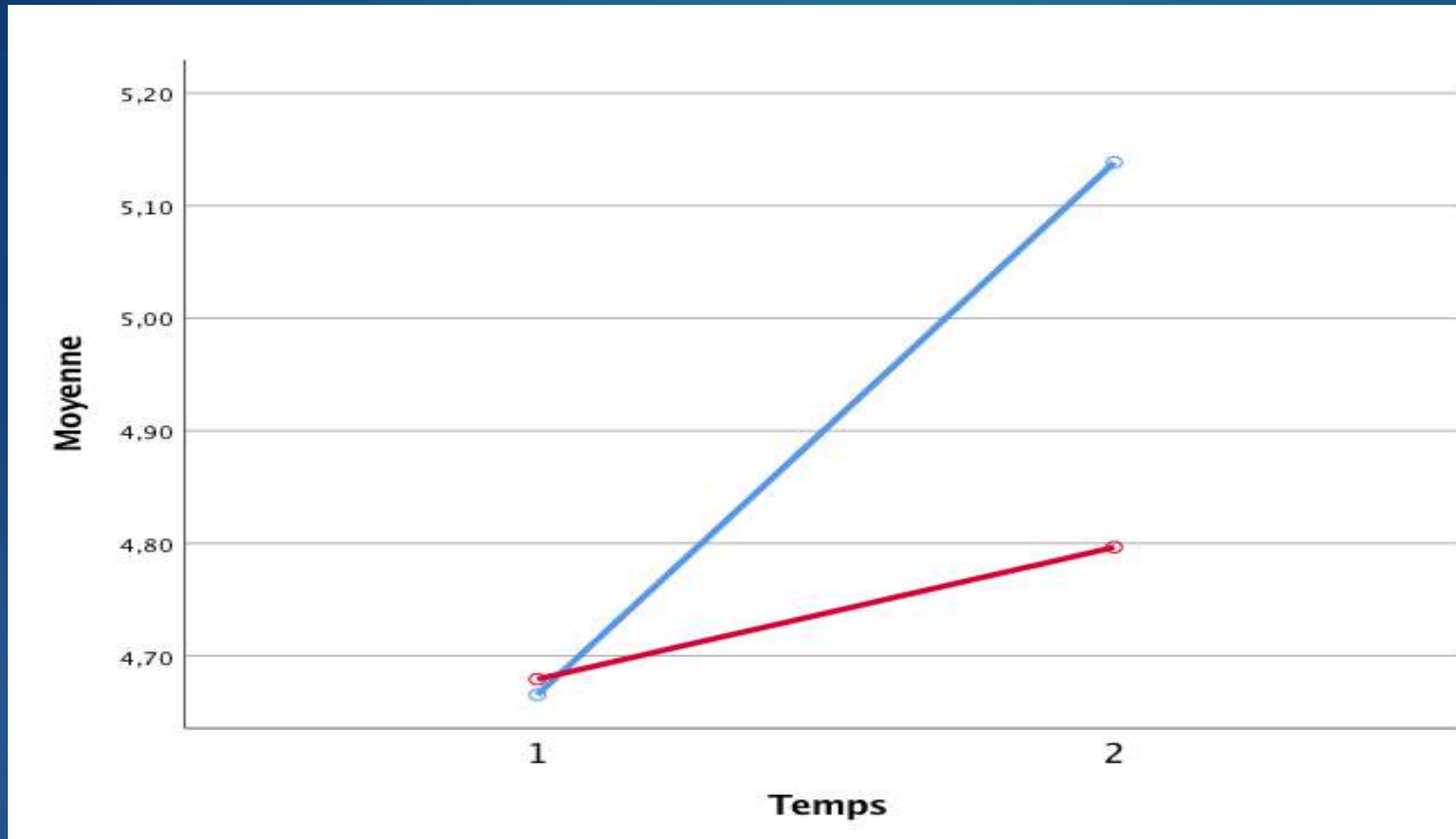


Groupe	T1 Moyenne (É.T)	T2 Moyenne (É.T)
GPS-FP	4,70 (0,63)	5,06 (0,49)
Contrôle	4,82 (0,61)	4,94 (0,72)

Types d'effets observés : Temps :  $F_{(1,108)} = 15,25, p < 0,001, \eta^2 = 0,124$

Temps x Groupe :  $F_{(1,108)} = 3,98, p < 0,05, \eta^2 = 0,036$

# SEP à capter l'attention et favoriser l'engagement

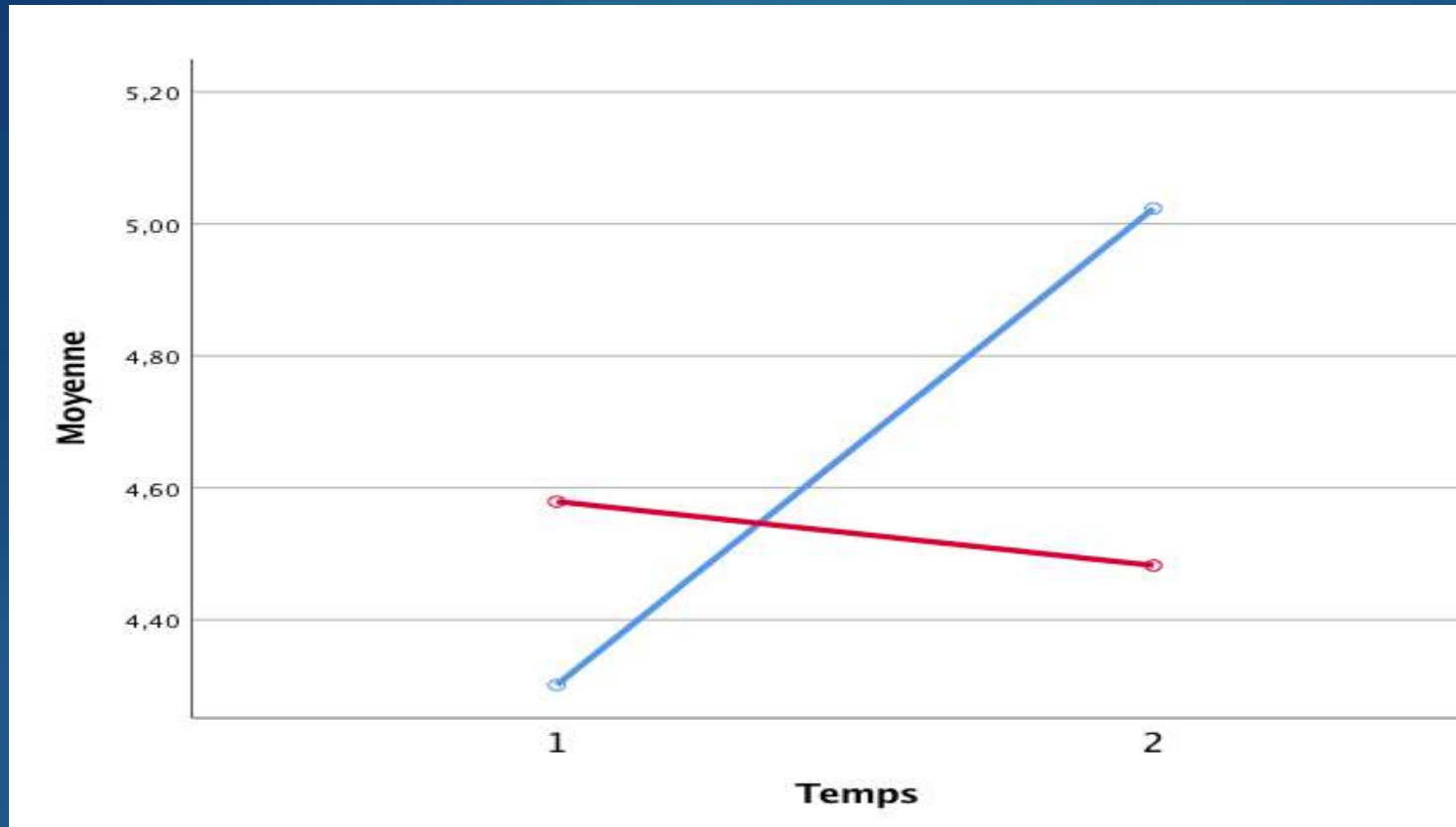


Groupe	T1 Moyenne (É.T)	T2 Moyenne (É.T)
GPS-FP	4,67 (0,60)	5,14 (0,48)
Contrôle	4,68 (0,73)	4,79 (0,74)

Types d'effets observés : Temps :  $F_{(1,108)} = 18,16, p < 0,001, \eta^2 = 0,144$

Temps x Groupe :  $F_{(1,108)} = 6,60, p < 0,01, \eta^2 = 0,058$

# SEP à gérer les écarts de conduite



Groupe	T1 Moyenne (É.T)	T2 Moyenne (É.T)
GPS-FP	4,34 (0,65)	5,00(0,63)
Contrôle	4,56 (0,69)	4,68 (0,67)

Types d'effets observés : Temps :  $F_{(1,101)} = 10,10, p < 0,001, \eta^2 = 0,091$

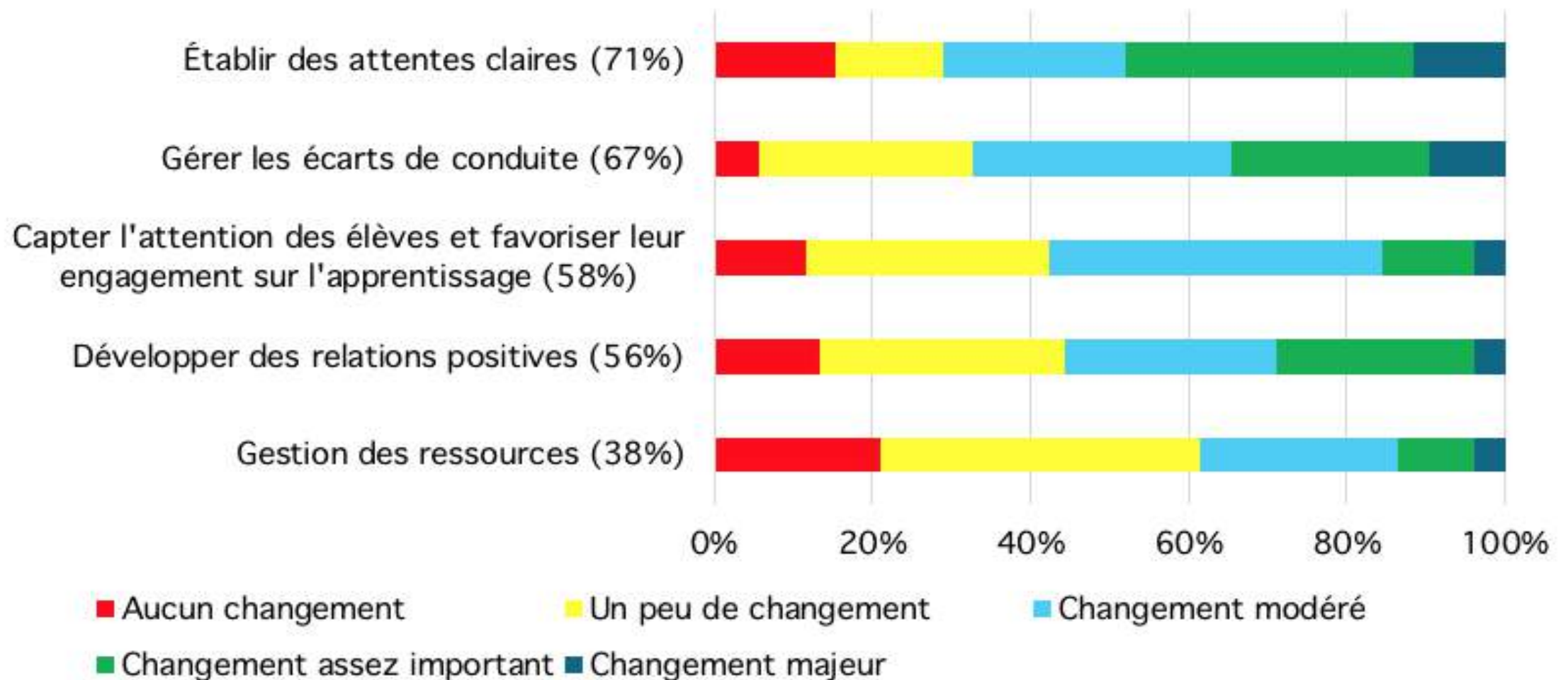
Temps x Soutien en gestion de classe :  $F_{(4,101)} = 3,77, p < 0,01, \eta^2 = 0,130$

Temps x Groupe :  $F_{(1,101)} = 21,33, p < 0,001, \eta^2 = 0,174$

# Exemple de témoignage lié au SEP

- ▶ *Je me sens compétente, à ma place, j'me trouve bonne ! J'ai des mots pour justifier mes choix pédagogiques. Je sens que j'ai des approches plus variées pour enseigner et pour gérer «l'humain» dans ma classe : j'ai davantage confiance en moi en ce qui a trait à la discipline parce que je comprends mieux MES priorités et MES limites : ça m'aide à les faire respecter et à mettre de côté les éléments moins importants pour moi. Je me sens plus à l'aise en général quand je fais des choix, autant dans ma planification que dans mes interventions. Ça a changé ma vie professionnelle pour le mieux, beaucoup plus que mes cours du bac (suy1155).*

# Importance des changements de pratiques perçus en gestion de classe



# Exemples - changement de pratiques perçus

- ▶ *J'ai changé mes comportements en arrivant dans la classe et à la fin des classes. Je communique beaucoup plus avec les élèves, je m'intéresse à ce qu'ils font en dehors du milieu scolaire. J'établis les règles de classe avec eux maintenant et j'essaie de leur fournir une trousse pour bien les guider dans leurs apprentissages (ghi3155).*
- ▶ *J'offre aussi de l'aide opportune, ce qui a pour effet d'instaurer l'autonomie. Je sais maintenant que si quelque chose m'irrite, c'est parce que les règles de classe ne sont pas bien établies. Je me sers plus souvent des connaissances antérieures lors de mes formations afin de faire des liens significatifs. J'amène plus souvent les élèves à s'autoévaluer. Je sais que ce n'est pas un élève qui m'irrite, mais un comportement. Je suis mieux outillée pour renverser la vapeur (mon2144).*

# Exemples - effets perçus chez les élèves

- ▶ *Dès que j'ai commencé à utiliser les stratégies d'interventions en classe, les résultats étaient palpables. Ce genre de formation permet vraiment de structurer et améliorer la qualité des interventions auprès des étudiants. Les élèves réagissent mieux automatiquement (fra1215).*
- ▶ *Les rétroactions que je fais sont différentes de celles que je donnais antérieurement. Avoir en main des faits, tant positifs que négatifs, a changé les échanges que j'ai avec les élèves. J'ai vu une différence immédiate sur le comportement (mon2144).*



# Principaux obstacles rencontrés

- ▶ Manque de temps
- ▶ Difficultés liées aux horaires des CFP
- ▶ Manque de cohésion au sein de l'équipe éducative (directions et enseignants)
- ▶ Difficultés d'ordre personnel rencontrées chez quelques participants

# Conclusion

- ❖ Les résultats indiquent que le programme de formation GPS-FP a permis de produire des effets aux quatre niveaux du modèle de Kirkpatrick et Kirkpatrick:
  - ❖ Satisfaction des participants
  - ❖ Nombreux témoignages liés aux apprentissages réalisés
  - ❖ Nombreux témoignages liés aux changements d'attitudes et de pratiques de gestion de classe
  - ❖ Augmentation significative du SEP à gérer la classe entre le début du projet (T1) et la fin de celui-ci (T2) comparativement au groupe témoin qui est demeuré stable dans le temps.
  - ❖ Quelques témoignages d'effets perçus sur la motivation et les comportements des élèves en classe.

La suite...

# Version du programme en 6 ateliers

	<b>Titre/sujet traité</b>	<b>Niveau de prévention</b>
1	<b>La gestion de classe</b> Les mesures universelles d'intervention qui permettent de prévenir l'émergence des problèmes de comportement et qui soutiennent l'attention et l'engagement des élèves.	Intervention universelle
2	<b>La motivation à apprendre et à bien se comporter</b> Théories motivationnelles et applications en classe.	Intervention universelle et spécialisée
3	<b>L'enseignement différencié</b> Les troubles d'apprentissages. La gestion des rythmes et des écarts d'apprentissage. La conception universelle de l'apprentissage (CUA).	Intervention universelle
4	<b>La gestion des écarts de conduite</b> Indiscipline vs troubles de comportement et gestion des écarts de conduite. Évaluation fonctionnelle du comportement. Stratégies éducatives d'intervention. Sensibilisation aux effets pervers des approches punitives.	Intervention universelle et spécialisée
5	<b>La gestion des comportements problématiques-1</b> Les comportements perturbateurs, opposants et provocateurs. L'absentéisme chronique. L'entraînement à la responsabilité.	Intervention spécialisée et individualisée
6	<b>La gestion des comportements problématiques-2</b> Les problématiques de santé mentale les plus courantes en FP. Étude de cas. Conclusion du programme. Interventions reponsabilisantes	Intervention spécialisée et individualisée



# Engagement des participants

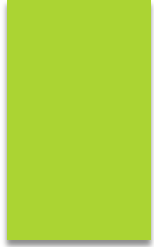
- ▶ Être présent aux 6 modules de formation;
- ▶ Participer de façon active et constructive aux ateliers de formation;
- ▶ Effectuer les lectures liées au contenu de chaque module;
- ▶ Compléter le questionnaire d'évaluation des effets avant et après le programme ;
- ▶ Réinvestir des éléments du contenu du programme dans ma pratique enseignants;
- ▶ Optimiser les effets de la formation par ma participation aux cafés pédagogiques offerts par la conseillère en stratégies d'enseignement de mon centre.

# Remerciements

- ▶ Le personnel enseignant de la CS de la Capitale
- ▶ L'équipe de recherche
- ▶ L'organisme subventionnaire

**Éducation,  
Enseignement  
supérieur  
et Recherche**

**Québec** 



MERCI

The word 'MERCI' is rendered in a stylized, colorful font. The letter 'M' is red with a white leaf-like pattern on its left side. The 'E' is orange with a white heart at the bottom. The 'R' is orange with a white daisy flower in the center. The 'C' is orange with three small white stars. The 'I' is yellow with a red heart on top. The letters have a white, textured outline.



# Principales références

- ▶ Armstrong, F., Armstrong, A. et Barton, L. (2000). *Inclusive Education Policy. Context and Comparative Perspective*. London: David Fulton.
- ▶ Bandura, A. (2007). *L'auto-efficacité, le sentiment d'efficacité personnelle* (J. Lecomte, Trans. 2e éd.). Paris: De Boeck.
- ▶ Bergeron, L., Rousseau, N. et Leclerc, M. (2011). La pédagogie universelle au cœur de la planification de l'inclusion scolaire. *Éducation et francophonie*, 39(2), 87-104.
- ▶ Bissonnette, S. et Richard, M. (2010). Les modalités d'efficacité de la formation continue. *Vivre le Primaire, AQEP*, 23(3), 24-36.
- ▶ Coulombe, S., Zourhlal, A. et Allaire, S. (2010). Des obstacles à l'insertion des nouveaux enseignants en formation professionnelle. *Formation et Profession*, 17(2), 25-28. Récupéré de <http://www.crifpe.ca/formationetprofession/index>
- ▶ Fortin, M.-F. et Gagnon, J. (2016). *Fondements et étapes du processus de recherche. Méthodes quantitatives et qualitatives* (3e éd.). Montréal: Éditions Chenelière.
- ▶ Fritz, J. J., Miller-Heyl, J., Kreutzer, J. C. et MacPhee, D. (1995). Fostering personal teaching efficacy through staff development and classroom activities. *The Journal of Educational research*, 88(4), 200-208.

# Principales références

- ▶ Gaudreau, N. (2012). *Programme de formation à la gestion positive des situations de classe (GPS)*. Québec: Communications éducatives NG inc.
- ▶ Gaudreau, N. (2017). *Gérer efficacement sa classe: les cinq ingrédients essentiels*. Québec: Presses de l'Université du Québec.
- ▶ Gaudreau, N., Bernier, V. & Carrier, G. (2018). *Gestion de la diversité en classe : portrait des pratiques, attitudes et sentiment d'efficacité personnelle des enseignants œuvrant en formation professionnelle à la commission scolaire de la Capitale*. Rapport de recherche remis à la CS de la Capitale. Québec: Université Laval.
- ▶ Gaudreau, N., Frenette, É. et Thibodeau, S. (2015). Élaboration de l'Échelle du sentiment d'efficacité personnelle des enseignants en gestion de classe (ÉSEPGC). *Mesure et évaluation en éducation*, 38(2), 31-60.
- ▶ Kirkpatrick, D. L. et Kirkpatrick, J. D. (2007). *Implementing the four levels. A practical guide for effective evaluation of training programs*. San Francisco, CA: Berrett-Koehler Publishers, Inc.
- ▶ Vienneau, R. (2002). Pédagogie de l'inclusion: fondements, définitions et perspectives. *Éducation et francophonie*, 30(2), 257-286.